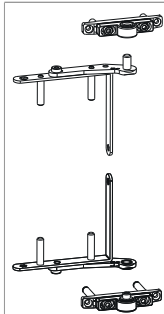


10721 - Drehlager für 3-flg. Fenster Holz rechts oben + unten Silber

Technische Zeichnung



						No
Silber	Holz	rechts	oben + unten	80	20	10721 ^{1) 2)}

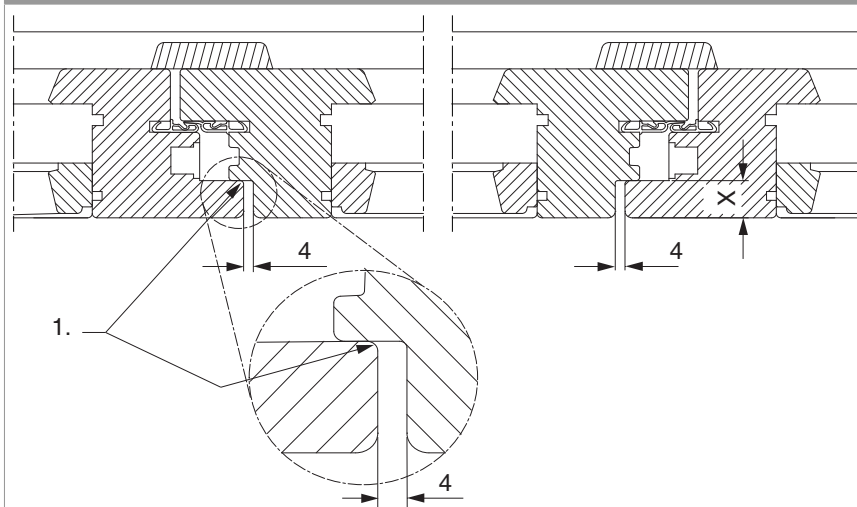
¹⁾ Bei Ausführung Silber sind der Packung keine Abdeckungen für das Rahmenteil beigelegt.

²⁾ ACHTUNG: Bei Verwendung der Unterlagen 2 mm bzw. 4 mm beträgt das max. Flügelgewicht 60 kg!

Lehren

			No
Bohrlehre für Drehlager 3-flg.	Holz	1	12506

Drehlager Schnitt Holz

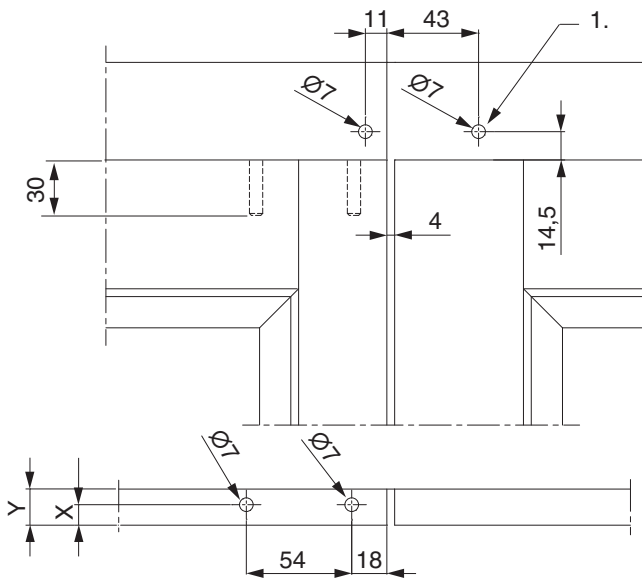


1. min. R 1,5 mm oder Fase

X = mind. 15 mm

Bohrbild Holz

oben

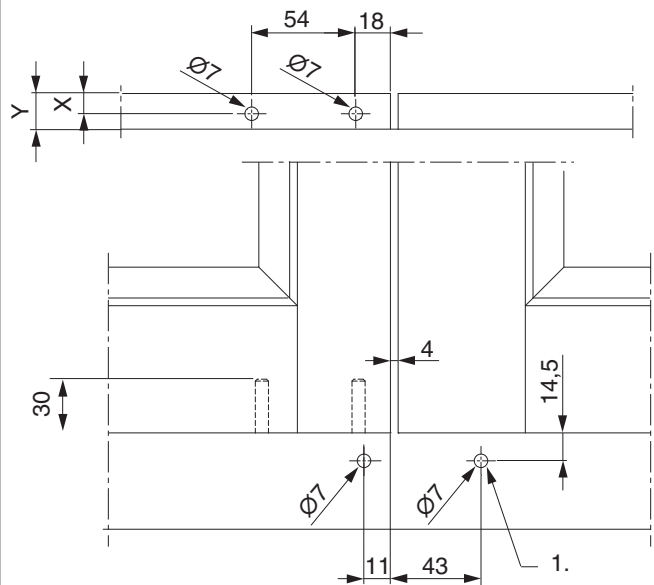


1. Bohrtiefe 17 mm

Y = Überslagstärke

X = Überslagstärke minus 7,5 mm

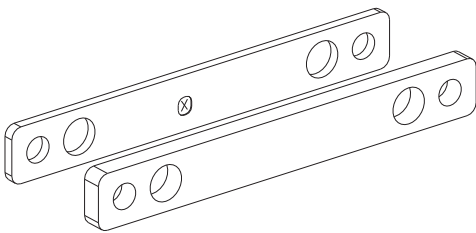
unten



1. Bohrtiefe 37 mm

Y = Überslagstärke

X = Überslagstärke minus 7,5 mm



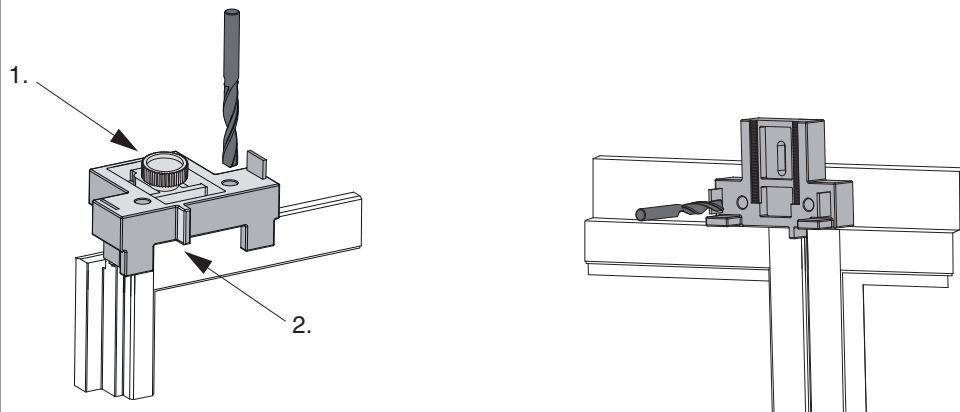
Bei Profilen mit breiter Überslagsdichtung muss eine Unterlage mit 2 oder 4 mm Stärke unter dem Rahmenteil verwendet werden. Das max. Flügelgewicht verringert sich dadurch auf 60 kg!

Unterlagen

	X
Ohne Unterlage	7,5
Unterlage 2 mm	9,5
Unterlage 4 mm	11,5

Verwendung Bohrlehre Holz

Best.-Nr. 12506 / Bohrdurchmesser: Ø 7 mm

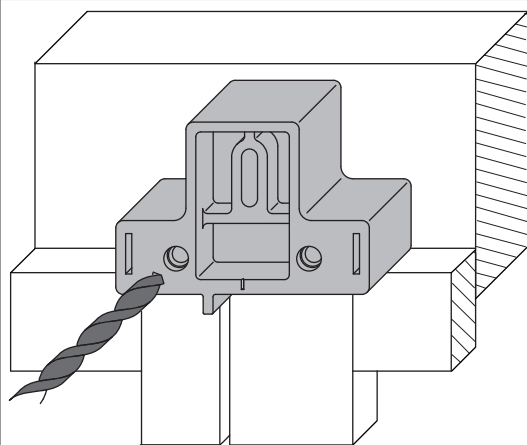


Die Flügelbohrlehre kann mit dem Anschlag auf den Überschlag geklemmt werden.

Den Flügel in den Rahmen legen, Falzlufteinstellen und Lehre wie abgebildet anlegen.

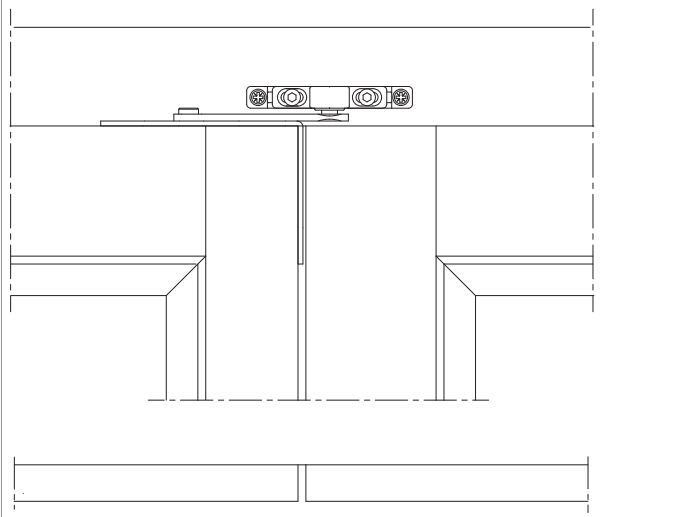
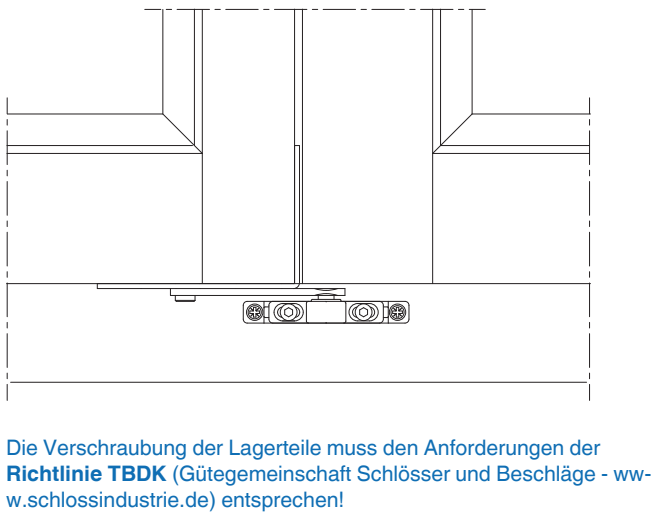
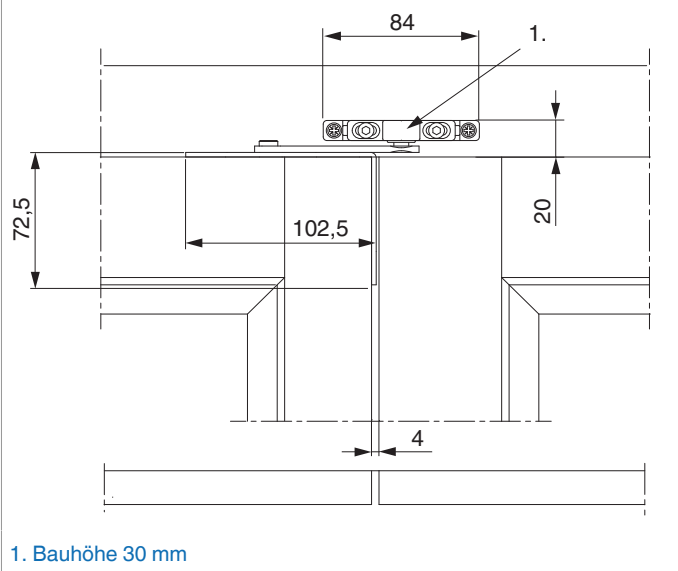
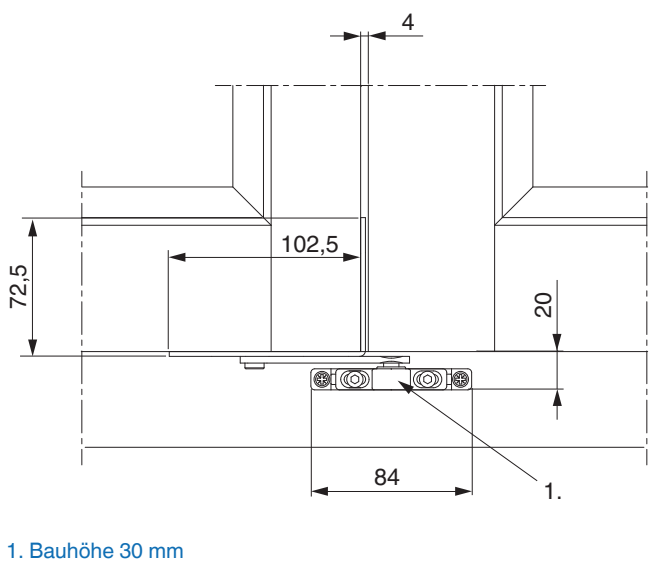
1. Kann mit Spanner festgeklemmt werden.

2. Bei Verwendung einer Unterlage mit 2 mm oder 4 mm Stärke das dementsprechende Maß am Lehrenanschlag beilegen.



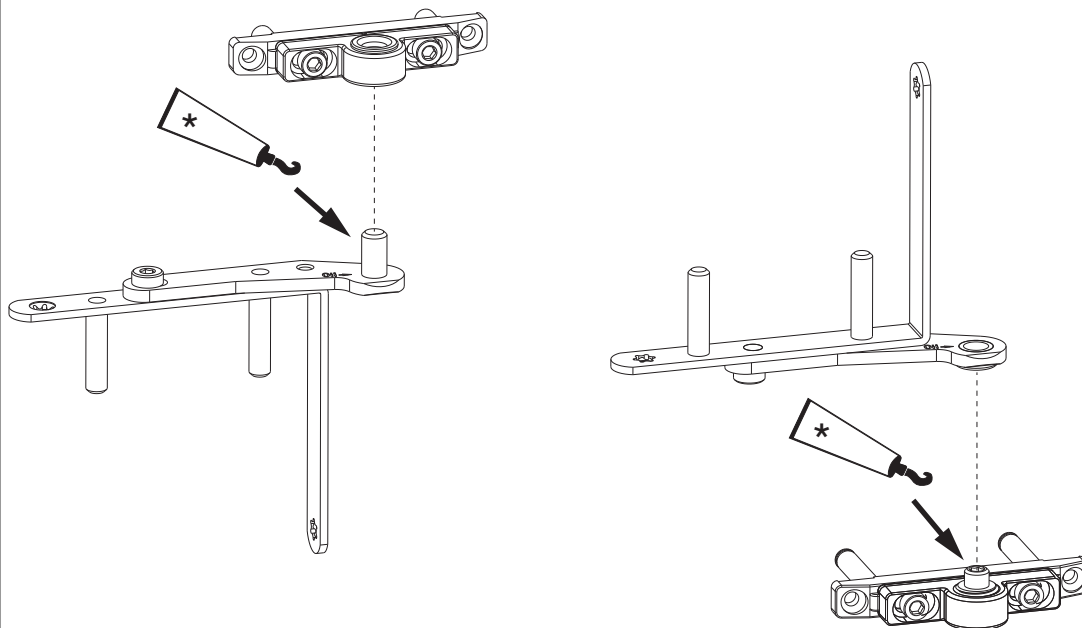
Flügel in den Rahmen legen, richtige Falzlufteinstellen und Lehre wie abgebildet anlegen.

Montage

oben	unten
 <p>Die Verschraubung der Lagerteile muss den Anforderungen der Richtlinie TBDK (Gütegemeinschaft Schlösser und Beschläge - www.schlossindustrie.de) entsprechen!</p>	 <p>Die Verschraubung der Lagerteile muss den Anforderungen der Richtlinie TBDK (Gütegemeinschaft Schlösser und Beschläge - www.schlossindustrie.de) entsprechen!</p>
Freimaß oben	Freimaß unten
 <p>1. Bauhöhe 30 mm</p>	 <p>1. Bauhöhe 30 mm</p>

Flügel ein- und aushängen

Vorbereitung



ACHTUNG:

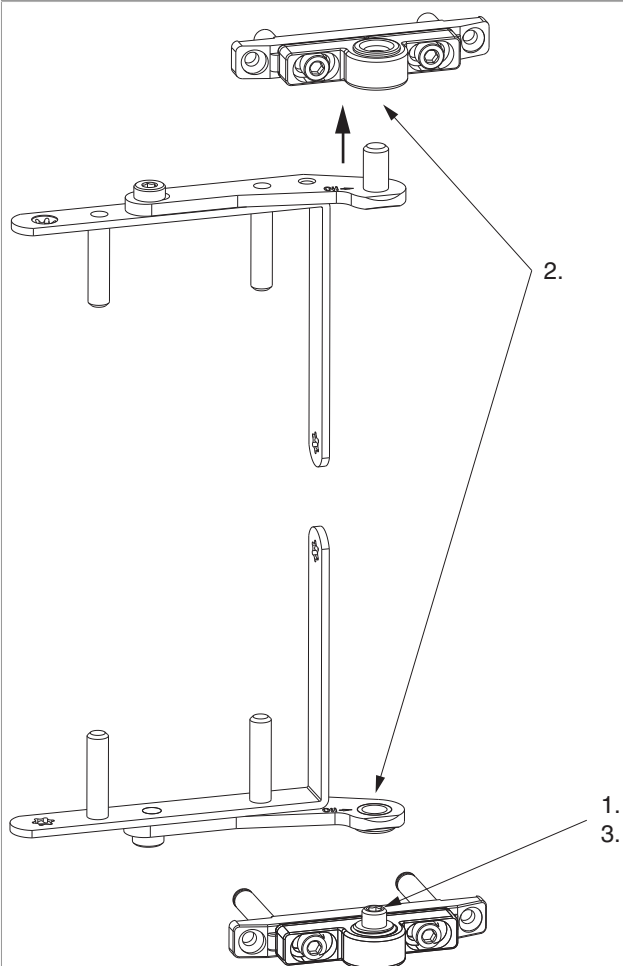
Die Höhenstellschraube und den Lagerzapfen vor dem Einhängen schmieren!

* FETT



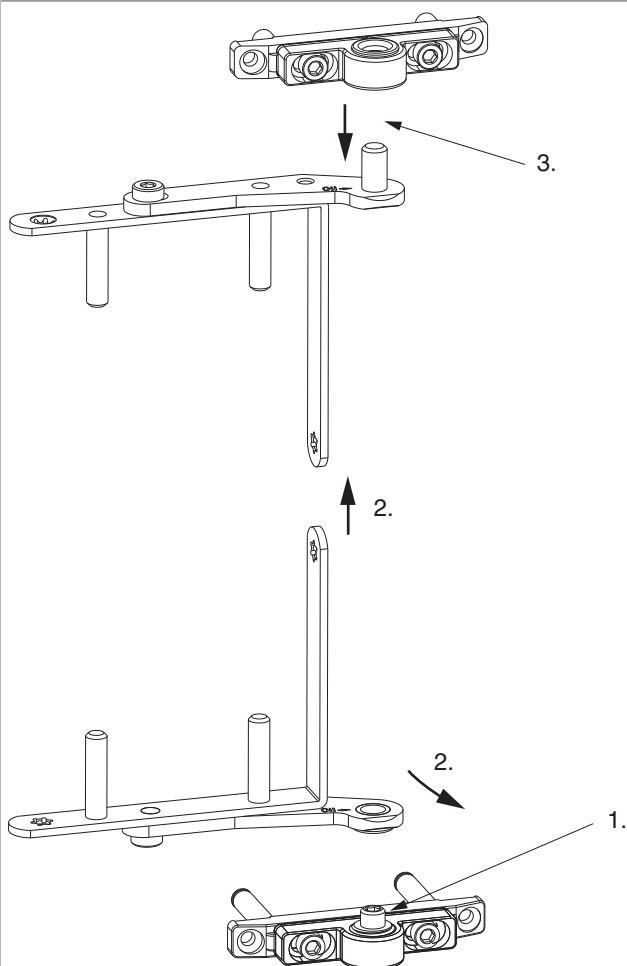
Schmierung grundsätzlich nur mit Schmierfett oder technischer Vaseline!
Keine Schmieröle, Rostlöser, Silikonspays usw. verwenden!

Flügel einhängen



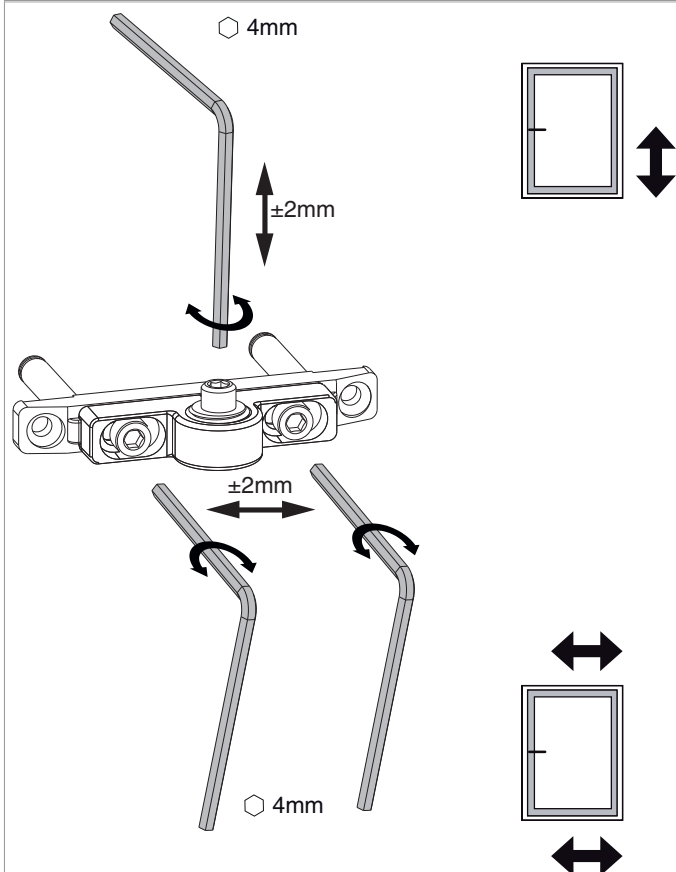
1. Höhenstellschraube ca. 3 Umdrehungen nach unten drehen.
2. Lagerzapfen in das Drehlager oben einführen, anschließend Flügel auf Drehlager unten aufsetzen.
3. Höhenstellschraube nach oben stellen, bis die korrekte Falzluft erreicht ist.

Flügel aushängen



1. Höhenstellschraube ca. 3 Umdrehungen nach unten drehen.
2. Flügel anheben und nach vorne ausschwenken.
3. Flügel aus oberem Drehlager aushängen.

Einstellungen

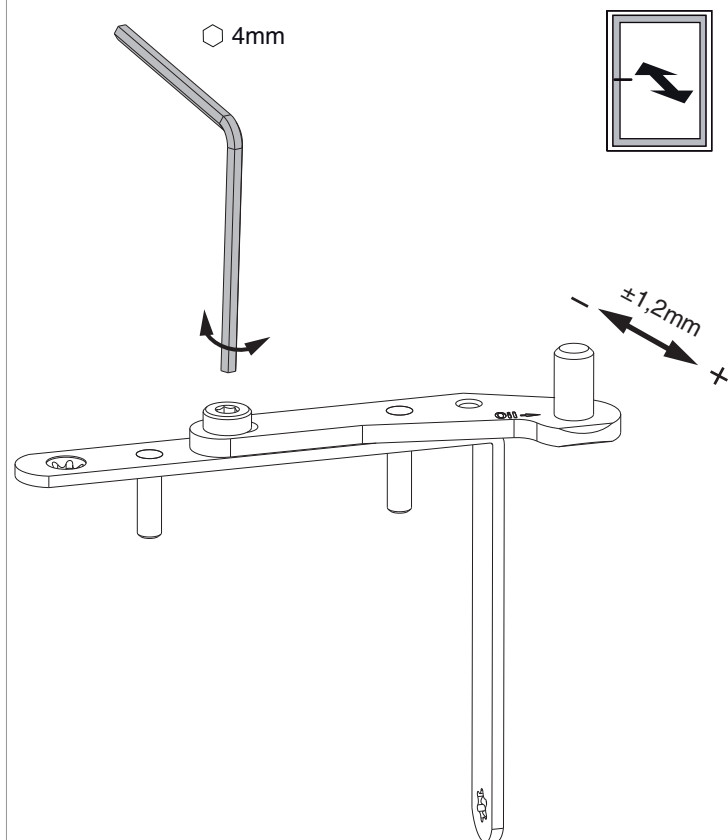


Höheneinstellung mit Imbusschlüssel SW 4. Seiteneinstellung durch Lösen der beiden Inbusschrauben.

Achtung: Schrauben nur lösen und nicht herausdrehen – Absturzgefahr!

Nach dem Einstellen die Schrauben wieder festziehen.

Anpressdruckeinstellung



Mit einem Imbusschlüssel SW 4, Best.-Nr.41017, kann der Anpressdruck eingestellt werden.